



แผนส่งเสริมการท่องเที่ยวองค์การบริหารส่วนตำบลน้ำพุ
ตำบลน้ำพุ อำเภอเมือง จังหวัดราชบุรี
ประจำปีงบประมาณ ๒๕๖๐-๒๕๖๓

จัดทำโดย

กองการศึกษา ศาสนาและวัฒนธรรม
องค์การบริหารส่วนตำบลน้ำพุ
อำเภอเมือง จังหวัดราชบุรี

คำนำ

การจัดทำแผนส่งเสริมการท่องเที่ยวปีงบประมาณ ๒๕๖๐ - ๒๕๖๓ ขององค์การบริหารส่วนตำบลน้ำพุ เป็นการจัดทำแผนระยะสั้น ที่ดำเนินการตามระเบียบกระทรวงมหาดไทย ว่าด้วยการจัดทำแผนพัฒนาขององค์กรปกครองส่วนท้องถิ่น (ฉบับที่ ๒) พ.ศ. ๒๕๕๙ โดยจัดทำตามขั้นตอนการจัดทำแผนพัฒนาท้องถิ่นของกรมส่งเสริมการปกครองท้องถิ่น เพื่อให้การพัฒนาท้องถิ่นเป็นไปแบบ มีขั้นตอน มีเป้าหมาย ชัดเจนและสอดคล้องกับแผนยุทธศาสตร์การพัฒนา แผนพัฒนาเศรษฐกิจและสังคมแห่งชาติ ฉบับที่ ๑๒ (๒๕๖๐-๒๕๖๔) ยุทธศาสตร์การพัฒนาจังหวัด วิสัยทัศน์จังหวัด ยุทธศาสตร์การพัฒนาอำเภอ วิสัยทัศน์อำเภอ โดยการนำเอาข้อมูลจากการสำรวจปัญหา / ความต้องการของประชาชนในแผนยุทธศาสตร์การพัฒนา นำมาประมวลผลสรุปเป็นประเด็นนำเสนอต่อที่ประชุมคณะกรรมการพัฒนาท้องถิ่น

แผนส่งเสริมการท่องเที่ยวปีงบประมาณ ๒๕๖๐ - ๒๕๖๓ จะเกิดประโยชน์สูงสุดได้หากดำเนินงานไปตามแนวทางที่กำหนด ตามวัตถุประสงค์ เป้าหมาย กิจกรรมแผนงาน/โครงการที่วางไว้อย่างแท้จริง เพื่อให้ประชาชน สังคม เศรษฐกิจ การเมืองการบริหารได้รับการพัฒนาอย่างสูงสุด บนพื้นฐานของการประหยัด แต่มีประสิทธิภาพและมีประสิทธิผล

งานการท่องเที่ยว
กองการศึกษาฯ
องค์การบริหารส่วนตำบลน้ำพุ

สารบัญ

หน้า

ส่วนที่ ๑	สภาพทั่วไปและข้อมูลพื้นฐาน.....	๑
	๑. ด้านกายภาพ.....	๑
	๒. กำนันการเมือง/การปกครอง.....	๒
	๓. ประชากร.....	๓
	๔. สภาพทางสังคม.....	๔
	๕. ระบบบริการพื้นฐาน.....	๕
	๗. เศรษฐกิจพอเพียงท้องถิ่น (ด้านการเกษตรและแหล่งน้ำ.....	๖
	๘. ศาสนา ประเพณี วัฒนธรรม.....	๗
	๙. ทรัพยากรธรรมชาติ.....	๘
	๑๐. โครงสร้างและกระบวนการบริหารงานบุคคล.....	๙
ส่วนที่ ๒	สรุปผังองค์การบริหารส่วนตำบลน้ำพุ.....	๑๐
ส่วนที่ ๓	แผนส่งเสริมการท่องเที่ยว.....	๑๓

ส่วนที่ ๑

สภาพทั่วไปและข้อมูลพื้นฐานที่สำคัญขององค์การบริหารส่วนตำบล

๒.๑ สภาพทั่วไป

ลักษณะที่ตั้ง อาณาเขต และเขตการปกครอง

องค์การบริหารส่วนตำบลน้ำพุ ได้รับการยกฐานะจากสภาตำบลเป็นองค์การบริหารส่วนตำบล โดยประกาศกระทรวงมหาดไทย เมื่อวันที่ ๑ มีนาคม ๒๕๓๙ ปัจจุบันมีสำนักงานตั้งอยู่บริเวณถนน สายเขาวัง - น้ำพุ เลขที่ ๗๑ หมู่ที่ ๓ ตำบลน้ำพุ อำเภอเมืองราชบุรี จังหวัดราชบุรี อยู่ห่างจากที่ว่าการอำเภอ เมืองราชบุรี ประมาณ ๑๕ กิโลเมตร ประกอบไปด้วย ๖ หมู่บ้าน มีพื้นที่ประมาณ ๕๔ ตารางกิโลเมตร หรือ ประมาณ ๓๓,๗๕๐ ไร่ โดยมีอาณาเขต / เขตติดต่อ ดังนี้

ทิศเหนือ	ติดต่อกับตำบลจอมบึง อำเภอจอมบึง จังหวัดราชบุรี
ทิศใต้	ติดต่อกับตำบลอ่างหิน อำเภอปากท่อ จังหวัดราชบุรี
ทิศตะวันออก	ติดต่อกับตำบลหินกอง และตำบลห้วยไผ่ อำเภอเมือง จังหวัดราชบุรี
ทิศตะวันตก	ติดต่อกับตำบลรางบัว อำเภอจอมบึง จังหวัดราชบุรี

ลักษณะภูมิประเทศ ประชากร และการประกอบอาชีพ

ประชากรในเขตองค์การบริหารส่วนตำบลน้ำพุรวมทั้งสิ้น ๕,๑๕๙ คน แยกเป็นชาย ๒,๕๕๕ คน หญิง ๒,๖๐๔ คน มีจำนวนครัวเรือนจำนวน ๒,๐๕๘ ครัวเรือน

ลักษณะภูมิประเทศโดยทั่วไปเป็นพื้นที่ราบลุ่มเหมาะแก่การเกษตรกรรม และเลี้ยงสัตว์ ราษฎร ส่วนใหญ่ประกอบอาชีพเกษตรกรรม ได้แก่ ทำไร่ไถนา ปลูกลำไย ปลูกมันสำปะหลัง ทำนา และเลี้ยงสุกร รองลงมาได้แก่ ค้าขาย รับจ้างทั่วไป และอื่นๆ

หน่วยธุรกิจในเขตองค์การบริหารส่วนตำบล

๑. ปิมน้ำมันและก๊าซ มีจำนวน ๓ แห่ง (หมู่ที่ ๓ จำนวน ๒ แห่ง และหมู่ที่ ๕ จำนวน ๒ แห่ง)

๒. โรงงานอุตสาหกรรม มีจำนวน ๕ แห่ง ได้แก่

- บริษัทจีหิง เอ็นเตอร์ไพรส์ จำกัด	หมู่ที่ ๓	ตำบลน้ำพุ
- บริษัททฤษฎณ์ไฟเบอร์ซีเมนต์ จำกัด	หมู่ที่ ๓	ตำบลน้ำพุ
- บริษัทราชบุรีสตาร์วูด จำกัด	หมู่ที่ ๓	ตำบลน้ำพุ
- บริษัทฟาร์มมาเทค จำกัด	หมู่ที่ ๔	ตำบลน้ำพุ
- บริษัท บางกอกแกล๊ป แอนด์ คอสเมติกส์ จำกัด	หมู่ที่ ๕	ตำบลน้ำพุ

๓. ฟาร์มหมู/ไก่ มีจำนวน ๙ แห่ง ได้แก่

- ชุนฟาร์ม	หมู่ที่ ๒	ตำบลน้ำพุ
- ฟาร์มทอง	หมู่ที่ ๓	ตำบลน้ำพุ
- ฟาร์มกำนันพนม พระลักษณ์	หมู่ที่ ๓	ตำบลน้ำพุ
- ฟาร์มนายอำนวย พระลักษณ์	หมู่ที่ ๓	ตำบลน้ำพุ
- ฟาร์มผู้ช่วยสุรินทร์ คำแพง	หมู่ที่ ๓	ตำบลน้ำพุ
- ฟาร์มวรภรณ์ ทรัพย์เดช	หมู่ที่ ๓	ตำบลน้ำพุ

- บริษัทชูชัยทรัพย์เจริญฟาร์ม จำกัด (ฟาร์มไก่)	หมู่ที่ ๓	ตำบลน้ำพุ
- ฟาร์มธาดา วีระสัตยกุล	หมู่ที่ ๓	ตำบลน้ำพุ
- อารีรัตน์ฟาร์ม	หมู่ที่ ๔	ตำบลน้ำพุ
- ฟาร์มมณีรัตน์	หมู่ที่ ๕	ตำบลน้ำพุ
- ฟาร์มบุญลือ	หมู่ที่ ๕	ตำบลน้ำพุ
- ฟาร์มนายพีระ เล็กมณี	หมู่ที่ ๖	ตำบลน้ำพุ

ระบบสาธารณูปโภค

๑. การคมนาคม

- ถนนลาดยางแบบแอสฟัลท์ติกคอนกรีตเชื่อมต่อภายในหมู่บ้าน จำนวน ๓๕ สาย
- ถนนคอนกรีตเสริมเหล็กเชื่อมต่อภายในหมู่บ้าน จำนวน ๙ สาย
- ถนนลูกรัง/หินคลุก เชื่อมต่อภายในหมู่บ้าน จำนวน ๑๑ สาย
- ถนนหินลูกรังบดอัดแน่น เชื่อมต่อภายในหมู่บ้าน จำนวน ๒๗ สาย
- ถนนทางหลวงแผ่นดิน หมายเลข ๓๒๐๗ ตอนหนองกระทุ่ม - หนองแซง
- ถนนทางหลวงแผ่นดิน หมายเลข ๓๒๐๘ ตอนห้วยไผ่ - น้ำพุ
- ถนนทางหลวงชนบท ตอน น้ำพุ - รามวง
- ถนนทางหลวงชนบท ตอน น้ำพุ - ปากบึง

๒. การโทรคมนาคม

- ที่ทำการไปรษณีย์ ๑ แห่ง (ตั้งอยู่ในพื้นที่หมู่ที่ ๔)
- โทรศัพท์สาธารณะ จำนวน ๘ แห่ง
- ระบบกระจายข่าว / เสียงตามสาย จำนวน ๓ แห่ง
- ระบบเสียงไร้สาย จำนวน ๒๐ แห่ง

๓. การไฟฟ้า

- ประชาชนมีไฟฟ้าใช้ร้อยละ ๙๕ ของครัวเรือนทั้งหมด

๔. การประปา

- มีระบบประปาหมู่บ้าน ๑๐ แห่ง
- ประชาชนมีน้ำประปาใช้ร้อยละ ๙๕ ของครัวเรือนทั้งหมด

๕. แหล่งน้ำธรรมชาติ

- มีลำน้ำ ลำห้วย บึง หนอง จำนวน ๓ แห่ง

๖. แหล่งน้ำที่สร้างขึ้น

- อ่างเก็บน้ำ ๑ แห่ง
- บ่อบาดาล ๒๖ แห่ง
- บ่อน้ำตื้น ๗๕ แห่ง
- สระน้ำ ๑๒ แห่ง

การศึกษา ศาสนา และสาธารณสุข

๑. การศึกษา

- ๑.๑ โรงเรียนระดับประถมศึกษา จำนวน ๓ แห่ง ได้แก่
 - โรงเรียนวัดน้ำพุ (โรงเรียนขยายโอกาสทางการศึกษา)
 - โรงเรียนบ้านชัยเจริญ
 - โรงเรียนบ้านหนองนางแพรว
- ๑.๒ ศูนย์พัฒนาเด็กเล็ก จำนวน ๒ แห่ง ได้แก่
 - ศูนย์พัฒนาเด็กเล็กโรงเรียนวัดน้ำพุ
 - ศูนย์พัฒนาเด็กเล็กโรงเรียนบ้านหนองนางแพรว
- ๑.๓ ศูนย์การเรียนรู้ชุมชน จำนวน ๒ แห่ง ได้แก่
 - ศูนย์การเรียนรู้ชุมชนเศรษฐกิจพอเพียง หมู่ที่ ๖ บ้านหนองนางแพรว
 - ศูนย์การเรียนรู้ชุมชน (กศน.) หมู่ที่ ๖ บ้านหนองนางแพรว

๒. การศาสนา

- | | | |
|-----------------------|-----------|-----------|
| ๑. วัดน้ำพุไชยสิทธิ์ | หมู่ที่ ๒ | ตำบลน้ำพุ |
| ๒. วัดห้วยไม้เต็ง | หมู่ที่ ๒ | ตำบลน้ำพุ |
| ๓. สำนักสงฆ์พรหมรังสี | หมู่ที่ ๒ | ตำบลน้ำพุ |
| ๔. วัดเขานกกระจิบ | หมู่ที่ ๓ | ตำบลน้ำพุ |
| ๕. วัดเขาขุมตง | หมู่ที่ ๔ | ตำบลน้ำพุ |
| ๖. วัดมณีมงคล | หมู่ที่ ๔ | ตำบลน้ำพุ |
| ๗. วัดหนองแซ่เสา | หมู่ที่ ๕ | ตำบลน้ำพุ |
| ๘. วัดหนองนางแพรว | หมู่ที่ ๖ | ตำบลน้ำพุ |

๓. ด้านการสาธารณสุข

- โรงพยาบาลส่งเสริมสุขภาพประจำตำบล หมู่ที่ ๕ ตำบลน้ำพุ อำเภอเมือง จังหวัดราชบุรี
- กองทุนหลักประกันสุขภาพแห่งชาติประจำตำบลน้ำพุ (สปสช.)

ความปลอดภัยในชีวิตและทรัพย์สิน

๑. ที่พักสายตรวจตำรวจชุมชนตำบลน้ำพุ หมู่ที่ ๕ ตำบลน้ำพุ
๒. สมาชิกอาสาสมัครป้องกันภัยฝ่ายพลเรือน (อปพร.)

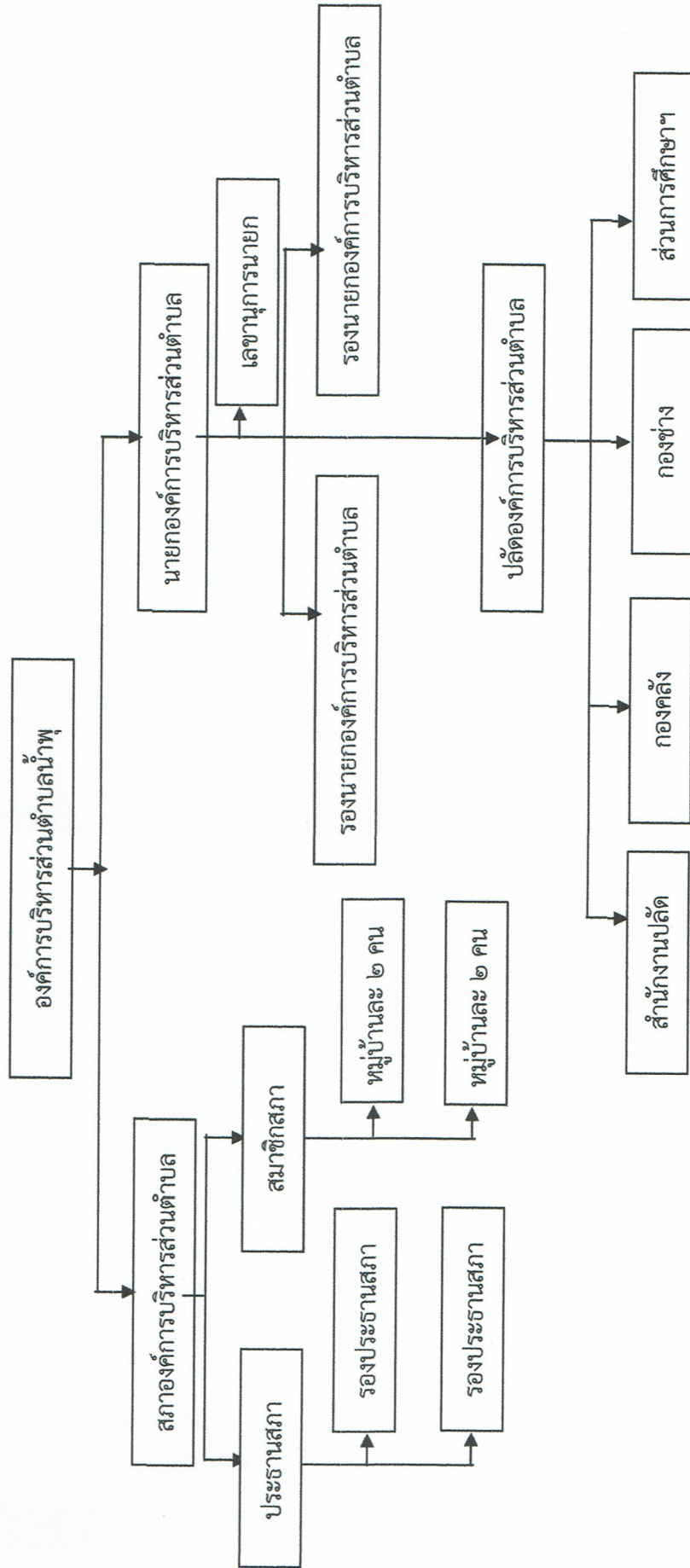
ทรัพยากรธรรมชาติในพื้นที่

- ลำน้ำ ลำห้วย บึง หนอง จำนวน ๓ แห่ง
- แหล่งเพาะพันธุ์ปลาจากอ่างเก็บน้ำห้วยไม้เต็ง หมู่ที่ ๒ ตำบลน้ำพุ

มวลชนจัดตั้ง

- | | | | |
|---|-------|-----|-----|
| - กลุ่มสมาชิกอาสาสมัครป้องกันภัยฝ่ายพลเรือน | จำนวน | ๑๘๐ | นาย |
| - กลุ่มสมาชิกอาสาสมัครตำรวจชุมชน | จำนวน | ๖๓ | คน |
| - กลุ่มสตรีอาสาพัฒนาฯ | จำนวน | ๓๐๐ | คน |
| - กลุ่มออมทรัพย์เพื่อการผลิต | จำนวน | ๑๐๗ | คน |

โครงสร้างองค์การบริหารส่วนตำบลน้ำพุ



นอกจากในส่วนของสภาองค์การบริหารส่วนตำบล และนายกองค์การบริหารส่วนตำบลซึ่งเป็นบุคลากรฝ่ายการเมืองแล้ว บุคลากรขององค์การบริหารส่วนตำบลยังประกอบไปด้วยฝ่ายปฏิบัติงานประจำ ได้แก่ พนักงานส่วนตำบล ลูกจ้างประจำ และพนักงานจ้าง ซึ่งมีปลัดองค์การบริหารส่วนตำบล เป็นผู้บังคับบัญชาพนักงานส่วนตำบลและลูกจ้างขององค์การบริหารส่วนตำบลรองจากนายกองค์การบริหารส่วนตำบล และรับผิดชอบควบคุมดูแลราชการประจำขององค์การบริหารส่วนตำบลให้เป็นไปตามนโยบายหรือตามที่นายกองค์การบริหารส่วนตำบลมอบหมาย โดยองค์การบริหารส่วนตำบลน้ำพุมณีโครงสร้างการแบ่งส่วนราชการภายใน ดังนี้

๑. สำนักงานปลัดองค์การบริหารส่วนตำบล

มีหัวหน้าสำนักงานปลัดองค์การบริหารส่วนตำบลเป็นผู้บังคับบัญชาและรับผิดชอบในการปฏิบัติราชการของสำนักปลัดองค์การบริหารส่วนตำบล โดยมีหน้าที่รับผิดชอบงานดังนี้

๑.๑ งานบริหารทั่วไป

- งานสารบรรณ - งานบริหารบุคคล - งานเลือกตั้งและทะเบียนข้อมูล
- งานข้อมูลข่าวสาร - งานตรวจสอบภายใน - งานรัฐพิธีและพิธีการต่างๆ
- งานรับรอง - งานกิจการสภาฯ - งานประสานงาน
- งานเกี่ยวกับการถ่ายโอนภารกิจ - งานส่งเสริมการเกษตรและปศุสัตว์
- งานส่งเสริมอาชีพและพัฒนาสตรี
- งานสวัสดิการเด็ก เยาวชน ผู้สูงอายุและผู้ป่วยเอดส์
- งานสังคมสงเคราะห์

๑.๒ งานนโยบายและแผน

- งานนโยบายและแผนพัฒนา - งานวิชาการ - งานงบประมาณ

๑.๓ งานกฎหมายและคดี

- งานกฎหมายและคดี - งานร้องเรียนร้องทุกข์และอุทธรณ์
- งานข้อบัญญัติและระเบียบ

๑.๔ งานป้องกันและบรรเทาสาธารณภัย

- งานอำนวยการ - งานป้องกัน - งานฟื้นฟู - งานกู้ภัย

๑.๕ งานสาธารณสุขและสิ่งแวดล้อม

- งานอนามัยและสิ่งแวดล้อม - งานส่งเสริมสุขภาพและสาธารณสุข
- งานป้องกันยาเสพติด - งานควบคุมและป้องกันโรค - งานรักษาความสะอาด

๒. กองคลัง

มีผู้อำนวยการกองคลังเป็นผู้บังคับบัญชาและรับผิดชอบในการปฏิบัติราชการของกองคลังโดยมีหน้าที่รับผิดชอบงานดังนี้

๒.๑ งานการเงิน

- การเงิน - รับเงินเบิกจ่ายเงิน - จัดทำฎีกาเบิกจ่ายเงิน - เก็บรักษาเงิน

๒.๒ งานบัญชี

- การบัญชี - ทะเบียนการคุมเบิกจ่ายเงิน - งบการเงินและงบทดลอง
- งบแสดงฐานะทางการเงิน

๒.๓ งานพัฒนาและจัดเก็บรายได้

- ภาษีอากรค่าธรรมเนียมและค่าเช่า - พัฒนารายได้
- ควบคุมกิจการค้าและค่าปรับ - ทะเบียนควบคุมและเร่งรัดรายได้

๒.๔ งานทะเบียนทรัพย์สินและพัสดุ

- ทะเบียนทรัพย์สินและแผนที่ภาษี - พักสุ - ทะเบียนเบิกจ่ายวัสดุครุภัณฑ์
- จัดซื้อจัดจ้าง

๓. กองช่าง

มีผู้อำนวยการกองช่างเป็นเป็นผู้บังคับบัญชาและรับผิดชอบในการปฏิบัติราชการของกองช่างโดยมีหน้าที่รับผิดชอบงานดังนี้

๓.๑ งานก่อสร้าง

- งานก่อสร้างและบูรณะถนน - งานก่อสร้างสะพาน ฝายทดน้ำ
- งานข้อมูลก่อสร้าง - งานบำรุงรักษาเครื่องจักรและยานพาหนะ
- งานระบบข้อมูลและแผนที่

๓.๒ งานออกแบบและควบคุมอาคาร

- งานประเมินราคา - งานควบคุมการก่อสร้าง - งานออกแบบและบริการข้อมูล
- งานบริการข้อมูลและหลักเกณฑ์ - งานวิศวกรรม - งานสถาปัตยกรรมและมัณฑนศิลป์

๓.๓ งานประสานสาธารณูปโภค

- งานระบายน้ำ - งานไฟฟ้าสาธารณะ - งานจัดตกแต่งสถานที่
- งานประสานสาธารณูปโภคและกิจการประปา

๓.๔ งานผังเมือง

- งานวางระบบผังเมือง - งานบริหารจัดการผังเมือง

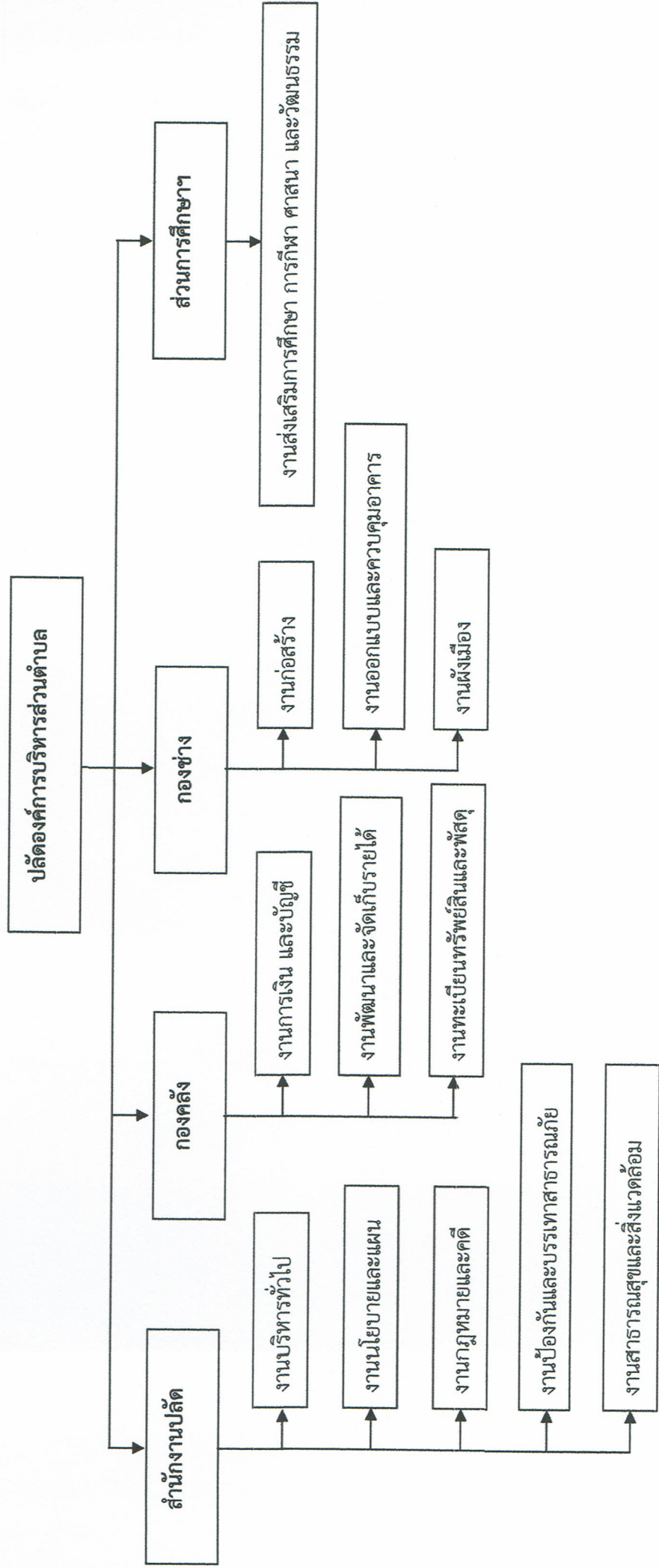
๔. ส่วนการศึกษา ศาสนาและวัฒนธรรม

มีหัวหน้าส่วนการศึกษา ศาสนาและวัฒนธรรม เป็นผู้บังคับบัญชาและรับผิดชอบในการปฏิบัติราชการของส่วนการศึกษา ศาสนาและวัฒนธรรม โดยมีหน้าที่รับผิดชอบงานดังนี้

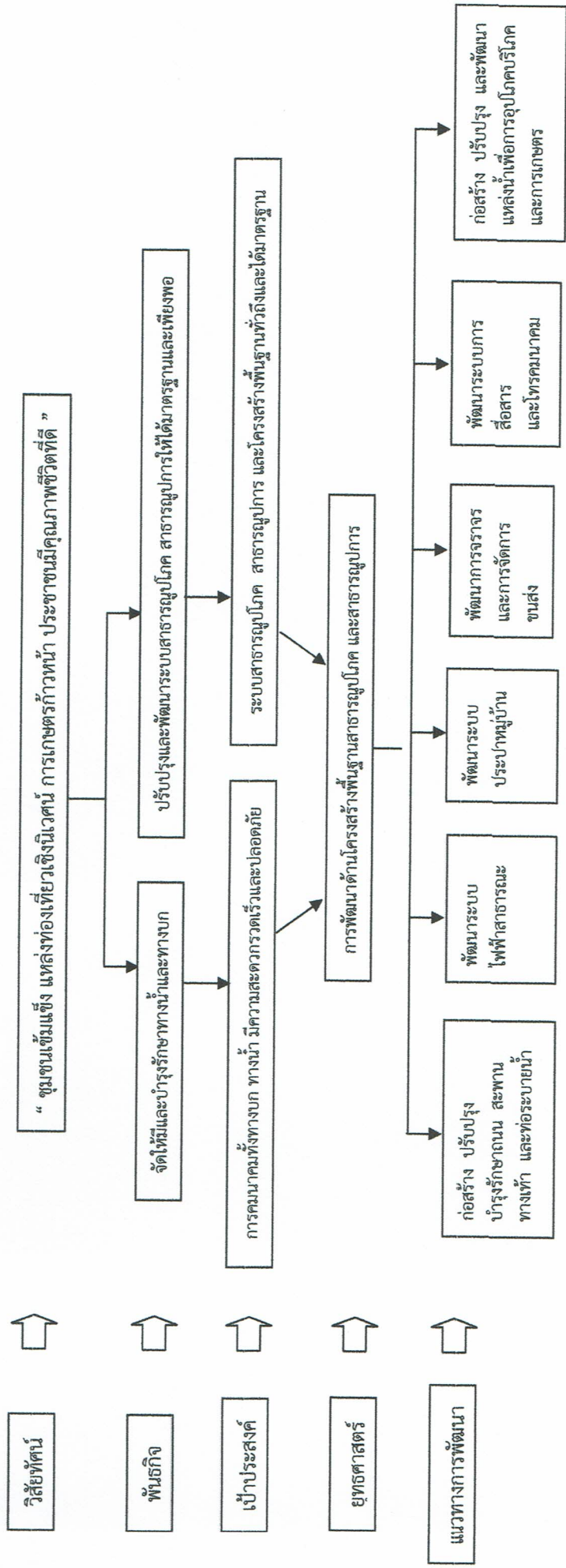
๔.๑ งานส่งเสริมการศึกษา การกีฬา ศาสนา และวัฒนธรรม

- งานส่งเสริมการศึกษา วัฒนธรรม จารีตประเพณีและภูมิปัญญาท้องถิ่น
- งานส่งเสริมการศึกษา - งานห้องสมุดประชาชน

โครงสร้างการแบ่งส่วนราชการขององค์การบริหารส่วนตำบลน้ำพุ



ยุทธศาสตร์การพัฒนาขององค์การบริหารส่วนตำบลน้ำพุ
Strategy Map



ส่วนที่ ๒
แผนผังองค์การบริหารส่วนตำบลน้ำพุ



คณะนายกองค์การบริหารส่วนตำบล ประกอบด้วย

๑. นายไพฑูรย์	ปัตนา	นายกองค์การบริหารส่วนตำบล
๒ นายเสิศ	แสงพันธ์	รองนายกองค์การบริหารส่วนตำบล
๓ นายหฤกษ์	อ่อนสว่าง	เลขานุการนายกองค์การบริหารส่วนตำบล

สมาชิกสภาองค์การบริหารส่วนตำบล ประกอบด้วย

๑. นางประเทือง	สังวาลย์เพ็ชร	ประธานสภาองค์การบริหารส่วนตำบล
๒. นายวิเชียร	คนใหญ่	รองประธานสภาองค์การบริหารส่วนตำบล
๓. นางสาว	แก้วซารี	สมาชิกองค์การบริหารส่วนตำบล
๔. นางสุทัตดา	แคล้วคำพุด	สมาชิกองค์การบริหารส่วนตำบล
๕. นายวิชัย	มาประกอบ	สมาชิกองค์การบริหารส่วนตำบล
๖. นายเลิศศักดิ์	พึงอบ	สมาชิกองค์การบริหารส่วนตำบล
๗. นายจันทร์	จันทร์สร	สมาชิกองค์การบริหารส่วนตำบล
๘. นายชนะ	ปัญญาอิทธิกุล	สมาชิกองค์การบริหารส่วนตำบล
๙. นายชรินทร์	รสชุ่ม	สมาชิกองค์การบริหารส่วนตำบล
๑๐. นายวินัย	อุ่นเมือง	สมาชิกองค์การบริหารส่วนตำบล
๑๑. นายแสวง	ศรีสาหร่าย	สมาชิกองค์การบริหารส่วนตำบล
๑๒. นาย มนัส	ทิมพิทักษ์	สมาชิกองค์การบริหารส่วนตำบล

๑๐.๓ การมีส่วนร่วมของประชาชน

กิจกรรมทางการเมืองและการบริหารที่ประชาชนในเขตองค์การบริหารส่วนตำบลน้ำพุ มีส่วนร่วมในการดำเนินการต่าง ๆ ดังนี้

๑. การจัดทำแผนยุทธศาสตร์การพัฒนากองการบริหารส่วนตำบล แผนพัฒนา ๔ ปี แผนการดำเนินงาน และเทศบัญญัติงบประมาณรายจ่ายประจำปี
๒. การเลือกตั้งนายกองค์การบริหารส่วนตำบลและสมาชิกสภาองค์การบริหารส่วนตำบล
๓. การจัดทำยุทธศาสตร์ วิสัยทัศน์ ในการพัฒนากองการบริหารส่วนตำบล
๔. การจัดประชุม การฝึกอบรม ในโครงการที่องค์การบริหารส่วนตำบลจัดขึ้น
๕. การร่วมแสดงความคิดเห็นต่าง ๆ ในการพัฒนา และการแก้ไขปัญหาที่เกิดขึ้นในเขตองค์การบริหารส่วนตำบลร่วมกับนายกองค์การบริหารส่วนตำบลและสมาชิกสภาองค์การบริหารส่วนตำบล

๑๐.๔ ความปลอดภัยในชีวิตและทรัพย์สิน

องค์การบริหารส่วนตำบลท่าเสา มีศูนย์อำนวยการป้องกันและรักษาความปลอดภัยในชีวิต และทรัพย์สินของประชาชน ดังนี้

การป้องกันและบรรเทาสาธารณภัย

- รถยนต์ดับเพลิง ๑ คัน
- อัตรากำลังเจ้าหน้าที่ - คน

การป้องกันภัยฝ่ายพลเรือน

องค์การบริหารส่วนตำบล ได้มีโครงการจัดตั้งศูนย์ป้องกันและบรรเทาสาธารณภัยและอบรมอาสาสมัครป้องกันภัยฝ่ายพลเรือน (อปพร.) ขึ้น ๑ รุ่น จำนวน ๔๐ นาย

ส่วนที่ ๓

แผนส่งเสริมการท่องเที่ยวองค์การบริหารส่วนตำบลน้ำพุ
ตำบลน้ำพุ อำเภอเมืองราชบุรี จังหวัดราชบุรี
ประจำปีงบประมาณ พ.ศ.๒๕๖๐-๒๕๖๓

กิจกรรม	ระยะเวลา				สถานที่ดำเนินการ
	พ.ศ.๒๕๖๐	พ.ศ.๒๕๖๑	พ.ศ.๒๕๖๒	พ.ศ.๒๕๖๓	
๑.กิจกรรมสืบสานประเพณีสงกรานต์	เม.ย.	เม.ย.	เม.ย.	เม.ย.	ศาลาอเนกประสงค์ หมู่ที่ ๔
๒.กิจกรรมสืบสานประเพณีแห่เทียน	ก.ค.	ก.ค.	ก.ค.	ก.ค.	วัดในพื้นที่ตำบลน้ำพุ
๓.กิจกรรมสืบสานประเพณีลอยกระทง	พ.ย.	พ.ย.	พ.ย.	พ.ย.	อบต.น้ำพุ
๔.ส่งเสริมการท่องเที่ยววัดมณีมงคล	ตลอดปี	ตลอดปี	ตลอดปี	ตลอดปี	วัดมณีมงคล
๕.ส่งเสริมการปฏิบัติธรรม	ตลอดปี	ตลอดปี	ตลอดปี	ตลอดปี	วัดเขานกกระเจิบ
๖.ส่งเสริมการท่องเที่ยวเชิงเกษตร	ตลอดปี	ตลอดปี	ตลอดปี	ตลอดปี	ศูนย์เรียนรู้ปรัชญาของเศรษฐกิจพอเพียงภายในตำบลน้ำพุ
๗.ส่งเสริมการท่องเที่ยวอ่างเก็บน้ำห้วยไม้เต็ง	ตลอดปี	ตลอดปี	ตลอดปี	ตลอดปี	อ่างเก็บน้ำห้วยไม้เต็ง